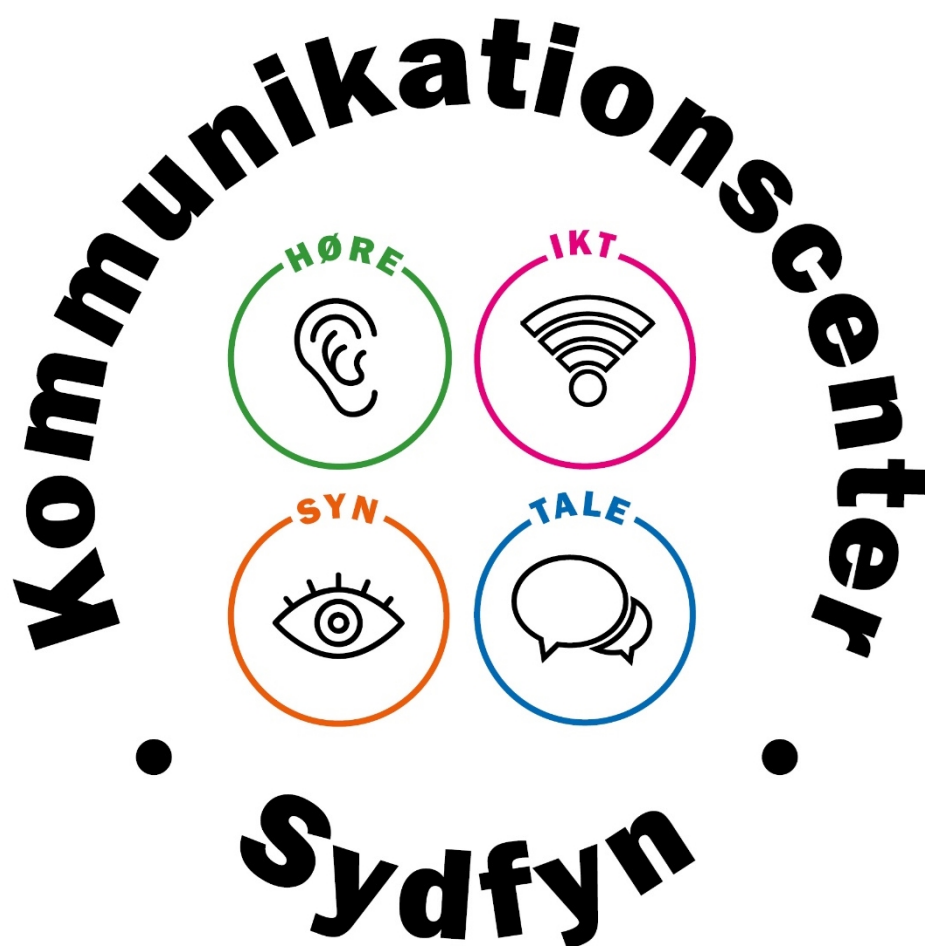


# Årsberetning 2024

## Kommunikationscenter Sydfyn

Tale-, Høre-, Syn-, IKT- samt mobilitetsområderne



## Indhold

Fælles indledning .....	3
Taleområdet .....	4
Statistik .....	4
Udviklingsområder i 2024 .....	5
Fokus på det gode samarbejde .....	5
Logopædisk kompetenceudvikling og vedligeholdelse af viden .....	6
Forventninger til 2025 .....	6
Høreområdet .....	7
Statistik .....	7
Svendborg .....	7
Ærø .....	8
Udvikling i 2024 .....	8
Forventninger til 2025 .....	9
Synsområdet .....	10
Statistik .....	10
Udviklingsområder i 2024 .....	11
Netværksmøde og uddannelse .....	12
IKT-området .....	14
Statistik .....	14
Udviklingsområder i 2024 .....	16
Forventninger/fokusområder 2025 .....	17
Mobilitets- og boligområdet .....	18
Statistik .....	18
Analyse og fokuspunkter i 2024 .....	19
Samarbejde med Ærø Kommune .....	20

## **Fælles indledning**

Hensigten med denne årsberetning er at redegøre for det arbejde og de ydelser, der er varetaget med de borgere, der er tilknyttet Kommunikationscenter Sydfyn (KCS) på henholdsvis Tale-, Høre-, Syn-, IKT- samt Mobilitetsområdet i Svendborg og Ærø Kommuner i 2024.

Årsberetningen henvender sig fortrinsvist til kommunalt personale ved Svendborg og Ærø Kommune og øvrige interessenter, der ønsker oplysninger om kommunernes funktion af ovenstående specialområderne.

Hjemtagelsen pr. 1.1.2024 af Syns- og IKT-områderne til Svendborg Kommune har medført, at medarbejdergruppen under Lov om Specialundervisning for Voksne er vokset, hvorfor der har været stort fokus på etablering af det nye team. Der arbejdes forsat på at styrke samarbejdet og procedurene, samtidig med at konsulenterne arbejder på fællesmaterialer, fælles online platform m.v.

## Taleområdet

Taleområdet varetager forskellige målgrupper af voksne borgere med sprog-, tale og/eller kommunikationsvanskeligheder. I 2024 blev området varetaget af 3 logopæder.

### Statistik

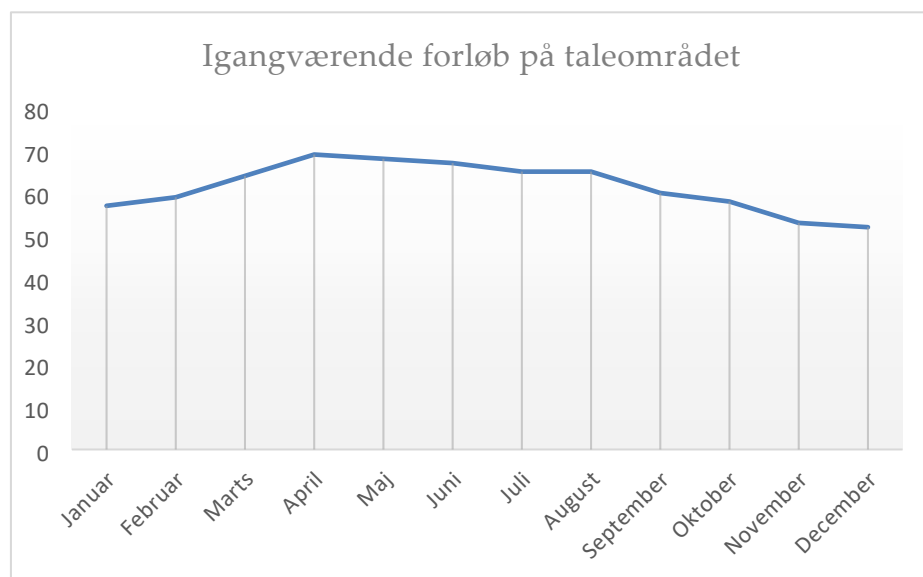
I 2024 har der været 162 borgere tilknyttet taleområdet, og dette er en stigning ift. 2023. For borgere bosiddende i Svendborg Kommune har stigningen været på 13 %, og for borgere bosiddende på Ærø har stigningen været på 144 %. Den store stigning i borgergruppen på Ærø har medført hyppigere besøg på Ærø for at fastholde samme kvalitetsniveau og sikre bedst mulige forløb for borgerne.

Tabel 1: Antal knyttede borgere fordelt på år

	<b>Svendborg</b>	<b>Ærø</b>
<b>2020</b>	131	-
<b>2021</b>	170	-
<b>2022</b>	145	-
<b>2023</b>	123	9
<b>2024</b>	140	22

Nedenstående graf viser at 2024 har været et år med nogenlunde stabilt antal tilknyttede borgere. Den lette nedgang hen mod slutningen af året har været en tendens de senere år.

Graf 1: Flow på taleområdet (Svendborg og Ærø)



Tabel 2 viser, hvilke konkrete ydelser der har været givet tildelt borgerne. Ydelser til borgere fra Ærø Kommune har primært været indenfor senhjerneskadeområdet dvs. kommunikationsudfordringer med neurologisk oprindelse. Dette har også været medvirkende til øget behov for hjemmebesøg.

I Svendborg Kommune har der været en mere jævn fordeling blandt borgere med hhv. stemmeproblematikker og borgere med kommunikationsvanskeligheder med neurologisk oprindelse.

Tabel 2: Fordeling af ydelser

Indsats navn	Svendborg	Ærø
	Antal visitationer	Antal visitationer
<b>T1 Udredning</b>	26	8
<b>T2 Observation</b>	-	-
<b>T3 Rådgivning/Vejledning</b>	20	2
<b>T4 Organiske og/eller funktionelle Stemmelidelser</b>	46	2
<b>T5 Stemmetransition</b>	8	-
<b>T6 Afasi</b>	20	10
<b>T7 Verbal apraksi</b>	3	-
<b>T8 Neurogen stammen</b>	-	-
<b>T9 Kognitive kommunikations-Vanskeligheder</b>	2	-
<b>T10 Dysartri</b>	29	4
<b>T11 Progredierende dysartri</b>	17	2
<b>T12 Progredierende sproglige Vanskeligheder</b>	6	2
<b>T13 Operation/skader i mundhulen</b>	10	2
<b>T14 Total laryngektomi</b>	1	-
<b>T15 Udviklingsbetinget stammen</b>	4	-
<b>T16 Udtalevanskeligheder</b>	1	-
<b>T17 Læse- og skrivevanskeligheder</b>	-	-
<b>T18 Kommunikationsvanskeligheder i Erhvervssager</b>	-	-
<b>T19 Ekstern Logopæd</b>	3	-
<b>T20 Videomøde Tale</b>	-	1
<b>T21 Logopædisk tværfaglig neuroindsats</b>	6	-

## Udviklingsområder i 2024

### Fokus på det gode samarbejde

For at sikre gode forløb for borgerne i Svendborg og Ærø Kommune er det vigtigt med fokus på samarbejde. Foruden samarbejdet med borgerne og deres pårørende har konsulenterne i 2024 haft fokus på at dyrke samarbejdsfladerne med relevante og meningsgivende fagpersoner omkring borgerne. Dette med henblik at sikre glatte overgange på tværs organisationer og samtidig skabe en synergi mellem fagpersoner som kommer borgeren til gavn. Taleområdet har derfor prioriteret samarbejdet uddannelsesinstitutioner (Syddansk Universitet), jobcentret, de trænende terapeuter i Svendborg, Øre-, Næse- og halslægerne i Svendborg Kommune samt samarbejdet med de neurologiske afsnit på OUH og Ærø Kommune.

Samarbejdet med PPR har desuden bevirket nogle strukturelle ændringer, da det i 2024 blev besluttet at ændre skæringsalderen for, hvornår en borger overgår fra PPR til voksenområdet ved KCS fra det 16. til det 18. år.

### **Logopædisk kompetenceudvikling og vedligeholdelse af viden**

På taleområdet har der fortsat været fokus på udvikling og videreudvikling af kompetencer. Konsulenterne prioriterer at deltage aktivt i de fynske, regionale og DTHS-relaterede netværksgrupper med fokus på erfaringsudveksling såvel som vidensdeling. Konsulenterne har desuden fået nye redskaber inden for spændingsrelaterede stemme- og synkeproblemer qua deltagelse på kursus vedr. palpation og manuel behandling. Denne tilgang vil fremadrettet kunne anvendes til gavn for borgere bosiddende i Svendborg Kommune såvel som i Ærø Kommune.

### **Forventninger til 2025**

I løbet af 2025 skal organisationen som en del af Ældreområdet i Svendborg Kommune arbejde med det professionelle samarbejde. Dette gøres med inspiration fra ”Ræk mig lige samarbejdet”. Dette fokusområde har til formål at give yderligere viden om, hvordan der kan skabes høj kvalitet i samarbejdet, så trivslen, fagligheden og de gode resultater af organisationens arbejde kan ses, høres og mærkes.

I 2025 er der igen planlagt et samarbejds møde med Hjernesgadeindsatsen i Ærø Kommune.

Kommunikation og særligt viden om samtalestøtte og hvordan dette kan udbredes i kommunerne, vil være et fokus i 2025. Håbet er, at talekonsulenterne kan få delt netop samtalestøtte og gode kommunikationsstrategier til personalet i både Svendborg og Ærø Kommune, sådan at det bliver et mere tilgængeligt værktøj i det daglige arbejde. I januar 2025 opstartes et holdundervisningsforløb til personer med Parkinsons sygdom som forhåbentlig bliver startskuddet til flere forløb med gruppeundervisning. Fra 2025 vil der desuden tilbydes intensiv undervisning til personer med Parkinsons sygdom med undervisningen Lee Silverman Voice Treatment.

## Høreområdet

Høreområdet varetager opgaver indenfor voksenområdet, hvor målgruppen oplever forskellige hørelaserede begrænsninger af forskellig karakter – det kan være alt fra en knækket ledning på høreapparatet, udredning og afprøvning af et høreteknisk hjælpemiddel, begrænsninger ift. tinnitus og/eller lydfølsomhed til et længere genoptræningsforløb af hørelsen.

I 2024 blev området varetaget af to hørekonsulenter og to studentermedhjælpere.

## Statistik

### Svendborg

Der har i 2024 været 1.904 borgere tilknyttet Høreområdet i Svendborg Kommune.

Antal indsatser er fordelt som følger:

Ydelse	2023	2024
<b>H1 Telefontid/anden henvendelse</b>	1697	1842
<b>H2 Hørelaseret problemstilling - konsultation</b>	358	358
<b>H3 Høretekniske hjælpemidler</b>	156	109
<b>H4 Fokus på kommunikative strategier</b>	20	26
<b>H5 Tinnitus/Ménière /Hyperacusis</b>	36	35
<b>H6 Cochlear Implant (CI)</b>		
a. Forsamtaler	6	10
b. Undervisning ifm. operation	2	4
c. Genundervisning	5	2
<b>H7 Visuel kommunikation, TSK MHS</b>	0	0
<b>H8 Tale-/stemmekorrektion</b>	0	0
<b>H9 Erhvervet syns- og hørenedsættelse</b>	2	3
<b>H10 Overgangsvejledningen til unge under 18 år</b>	0	0
<b>H11 Hørevanskeligheder under uddannelse</b>	1	1
<b>H12 Hørevanskeligheder i erhvervssager</b>	13	14
<b>H13 Søvnvejledning/-forløb</b>	1	0
<b><u>Hørepædagogiske opgaver</u></b>		
<b>Skranke (15-30min. konsultation)</b>	344	248
<b>Pakker</b>	38	37
<b>Værksteder (småreparationer af høreapparat uden fysisk fremmøde)</b>	104	177
<b>Uanmeldte</b>	127	107
<b>Udeblevne</b>	27	35
<b>I alt</b>	<b>2.936</b>	<b>3.008</b>

Det samlede antal ydelser for 2024 var 3.008, en lille stigning ift. 2023, hvilket primært skyldes flere telefonhenvendelser. Der har været arbejdet målrettet med den del af borgere, der kontakter

hørekonsulenterne i telefontiden, der kan afhjælpes telefonisk eller via et tilsendt link til en videoguide. Af samme årsag har der været et fald i antallet af korte konsultationer (skranker). På de specialiserede områder har der været en stigning i CI-forsamtaler. Indenfor CI-området har der været flere komplekse sager, hvorfor forløbene er blevet markant længere. Faldet i H3 Høretekniske hjælpemidler skyldes mobiltelefonens egne funktioner. Mange telefoner har indbygget mikrofon, som kan streames direkte til høreapparaterne, hvorfor der i mange tilfælde ikke længere er behov for streamere eller partnernmikrofoner. Der findes dog stadig en gruppe, som ikke kan gøre brug af denne mulighed.

## Ærø

Der har i 2024 været 141 borgere tilknytte Høreområdet i Ærø Kommune.

Antal indsatser er fordelt som følger:

Ydelse	2023	2024
<b>H1 Telefontid/anden henvendelse</b>	269	260
<b>H2 Hørerelateret problemstilling - konsultation</b>	73	80
<b>H3 Høretekniske hjælpemidler</b>	20	20
<b>H4 Fokus på kommunikative strategier</b>	7	4
<b>H5 Tinnitus/Ménière /Hyperacusis</b>	4	5
<b>H6 Cochlear Implant (CI)</b>		
a. Forsamtaler	1	3
b. Undervisning ifm. operation	1	1
c. Genundervisning	0	0
<b>H7 Visuel kommunikation, TSK MHS</b>	0	0
<b>H8 Tale-/stemmekorrektion</b>	0	0
<b>H9 Erhvervet syns- og hørenedsættelse</b>	0	1
<b>H10 Overgangsvejledningen til unge under 18 år</b>	0	0
<b>H11 Hørevanskeligheder under uddannelse</b>	0	0
<b>H12 Hørevanskeligheder i erhvervssager</b>	2	1
<b>H13 Søvnvejledning/-forløb</b>	2	0
<b><u>Hørepedagogiske opgaver</u></b>		
<b>Skranke (15-30min. konsultation)</b>	52	42
<b>Pakker</b>	19	18
<b>Værksteder (småreparationer af høreapparat uden fysisk fremmøde)</b>	2	1
<b>Uanmeldte</b>	17	13
<b>Udeblevne</b>	4	6
<b>I alt</b>	<b>474</b>	<b>455</b>



## **Udvikling i 2024**

Hørekonsulenter har i 2024 hver især fået tildelt ansvarsområder/specialer, så der er mulighed for at specialisere sig inden for et bestemt område. Det har fungeret rigtig godt og øget strukturen på de respektive områder, fagligheden samt specialiseringen.

I 2024 har der også været fokus på igangværende projekter såsom Tinnitus Webinar og ”Hørekuffert”, som er beskrevet i sidste års årsberetning. Begge projekter er godt i gang og der er fremdrift og allerede gode erfaringer. Der vil i 2025 vil være fokus på implementeringen af begge projekter.

I 2024 har der med succes været afholdt dialog- og samarbejds møder mellem Kommunikationscenter Sydlyn, Kommunikationscenter Odense samt Høreklinikken Odense Universitetshospital. På disse møder er daglige udfordringer drøftet, hvorefter et mere fælles fodfæste og forståelse er blevet etableret. Desuden er der aftalt nyt samarbejds møde mellem Høreklinikken, OUH og alle kommunikationscentre på Fyn i første kvartal af 2025. Det er aftalt, at disse møder fortsætter i 2025.

## **Forventninger til 2025**

I 2025 forventes det, at driften fortsætter som de forgangne år og igangværende projekter afsluttes eller arbejdes videre med. Den ene hørekonsulent er på nuværende tidspunkt involveret i projekt ”Sprog i Praksis” gennem DTHS, hvor formålet er at revidere God Praksis vejledningen inden for ”Hørevanskeligheder”. Dette arbejde forventes færdigt i juni 2025. Desuden vil der gennem hele 2025 være arbejde forbundet med fornyelse af det allerede eksisterende KomUdbud på Høretekniske hjælpemidler. Svendborg Kommune er i år vicetovholderkommune på dette udbud.

Der vil som altid være et særligt fokus på eksterne samarbejder – både i de respektive kommuner men også tværkommunalt og tværsektorielt. Disse samarbejder er afgørende for hørekonsulenternes arbejde med de personer, der oplever hørerelaterede begrænsninger i Svendborg og Ærø Kommune.

## Synsområdet

Svendborg Kommune hjemtog pr. 01.01.2024 synsområdet for borgere på voksenområdet, der er bosat i Svendborg og Ærø Kommune. Området er tidligere varetaget af CKV (Center for kommunikation og Velfærdsteknologi) i Odense.

Synsrådgivningen i Svendborg Kommune består af to ergoterapeuter, som har efteruddannet sig til synskonsulenter. Synsrådgivningen er en del af Kommunikationscenter Sydfyn som er organisatorisk forankret i Hjælpemidler & Hverdagsteknologi i Svendborg Kommune.

## Statistik

Der har i 2024 været 133 borgere tilknytte Synsområdet i Svendborg Kommune.

Ydelse	Antal unikke borgere	Antal visitationer
S1 Udredning	68	72
S2 Rådgivning og vejledning	113	138
S3 Braille undervisning	0	0
S4 Orientering og Mobility undervisning	16	19
S5 ADL undervisning	12	12
S6 Undervisning i brug af svagsynsoptik og strategier	80	97
S7 It-undervisning / IKT-undervisning	31	39
S8 Synsvanskeligheder under uddannelse	0	0
S9 Synsvanskeligheder i erhvervssager	4	4
S10 Kombineret syns- og hørenedsættelse	7	7
S11 Erhvervet hjerneskade og synsnedsættelse	5	5
S12 Undervisning af pårørende	3	4
S13 Undervisning af personale	3	3

Der har i 2024 været 38 borgere tilknytte Synsområdet i Ærø Kommune.

Ydelse	Antal unikke borgere	Antal visitationer
S1 Udredning	22	22
S2 Rådgivning og vejledning	33	36

S3 Braille undervisning	0	0
S4 Orientering og Mobility undervisning	1	1
S5 ADL undervisning	1	1
S6 Undervisning i brug af svagsynsoptik og strategier	18	19
S7 It-undervisning / IKT-undervisning	5	7
S8 Synsvanskeligheder under uddannelse	0	0
S9 Synsvanskeligheder i erhvervssager	0	0
S10 Kombineret syns- og hørenedsættelse	1	1
S11 Erhvervet hjerneskade og synsnedsættelse	0	0
S12 Undervisning af pårørende	1	1
S13 Undervisning af personale	0	0

## Udviklingsområder i 2024

Synsområdet er kommet godt fra start og der har været mange henvendelse lige fra første dag. Det fremgår at synskonsulenterne har undervist i de fleste ydelser, dog med et stort antal af indsatser på svagsynsoptik-området og med rådgivning og vejledning. Svagsynsoptik indeholder bl.a. områderne som forstørrelse og den bedst mulige belysning.

Synsområdets ydelser er nu blevet tilbudt et år, og der vurderes et behov for at revurdere og præcisere enkelte af ydelserne for 2025.

Der har i 2024 været en del opgaver som ikke har været direkte relateret til indsatserne omkring borgere. Disse opgaver har bl.a. været udarbejdelse af materialer som ydelseskatalog, kvalitetsstandard og information til Svendborg Kommunes hjemmeside. Der er også fremstillet pjecer og visitkort med kontaktoplysninger. Disse oplysninger er blevet delt ud til samarbejdspartner som f.eks. optiker, øjenlæger, Dansk Blindesamfund, CKV (Center for Kommunikation og Velfærdsteknologi) og CFD (Center For Døvblinde/døvblinde-konsulenter). Ligeledes er kontaktoplysningerne løbende udleveret til borgere på synsområdet samt til deres pårørende.

Der har været afholdt oplæg om tilbuddene på synsområdet til borgere med synsnedsættelse og blinde i Svendborg Kommunes aktivitetstilbud ”Skallen”.

Der har været fokus på det tværfaglige samarbejde og netværket omkring borgere på synsområdet.

Synskonsulenterne har i løbet af 2024 afviklet samarbejds møder med Ærø Kommune, Dansk Blindesamfund, Døvblindekonsulenter fra CFD, hjerneskadekoordinatorer, hjemmeplejen og jobcenter i Svendborg Kommune og optiker i nærmiljøet.

Konsulenterne har holdt oplæg om synsområdet for ansatte i Myndigheds-, Social- og Træningsafdelingen i Svendborg Kommune, for at udbrede kendskabet til synsområdet.

Synskonsulenterne har, på adressen, Svinget 14 i Svendborg indrettet et lokale til Synsrådgivningen. Lokalet er bl.a. indrettet med forskellige lyskilder som kan afprøves sammen med borger. Der er også mulighed for afprøvning af forskellige typer af computerskærme samt CCTV'er. Borgere som på henvendelsestidspunktet ikke er i målgruppen for svagsynede, men som bliver det på sigt, kan også få råd og vejledning i Synsrådgivningen.

I forbindelse med Synsrådgivningen er også et toilet indrettet med forskellige synskompenserende tiltag.

### **Netværksmøde og uddannelse**

Synskonsulenterne har i løbet af 2024 deltaget i uddannelse på IBOS (Institut for Blinde og Svagsynede) indenfor ADL (almindelig daglig levevis) og Mobility.

De har deltaget i kursus om ”Synets indflydelse på hverdagen efter hovedtraume” og på Synsfaglige Netværksdage.

Svendborg Kommune har i 2024 lagt lokaler til at IBOS har kunne afvikle et 3-dagskursus på IKT-området, hvor andre kommuner også har haft mulighed for at deltage.

Synskonsulenterne har løbende deltaget i de webinarer som IBOS tilbyder f.eks. om ”filterglas”, ”10-fingersystem” og ”læsning og forståelse af journaler”, samt på Synsmesse 2024, for at få viden om nyeste hjælpemidler og de deltager desuden i erfagrunder flere gange årligt.

### **Forventninger til 2025**

Synsrådgivningen i Kommunikationscenter Sydlyn er stadig et nyt område og forventningerne til 2025 vil derfor være præget af arbejdet med det nye område, uddannelse mm. og at styrke samarbejdet med Ærø Kommune.

Synskonsulenterne vil stadig dække Ærø Kommune en gang om måneden ved fysisk fremmøde og eventuelt flere gange hvis der er behov for det.

Et af fokusområderne i 2025 vil være at udnytte det forhåndskendskab, som synskonsulenterne har i forhold til at arbejde tværfagligt i kommunalt regi. Med dette menes, at benytte sig af de samarbejdspartnere som i forvejen er i kommunerne f.eks. visitator, hjemmeplejen, personale på plejecenter og jobcenteret for at kunne give synsborgere det bedste tilbud. Dette kan bl.a. gøres ved at give viden til tværfaglige samarbejdspartnere om synskonsulenterne tilbud og evt. undervise samarbejdspartnere i hvad det vil sige at have en

synsedsættelse og hvordan man hjælper en personen med synsedsættelse med udgangspunkt i den rehabiliterende tankegang.

Der vil ligeledes blive arbejdet på at styrke det tværfaglige samarbejde i Kommunikationscenter Sydfyn både ved at justere og optimere samarbejdet med de øvrige faggrupper, og også ved at drøfte flere fælles sager. Kommunikationscenteret har møde hver 14. dag til faglig sparring og der er udarbejdet et årshjul, med kvartal inddelt fokusområder for at styrke fagligheden og få udarbejdet og opdateret fælles materialer og procedurer.

Der er planlagt videreuddannelse indenfor den pædagogiske diplomuddannelse på SDU. Der er ligeledes planer om deltagelse på ”Konference om hjernerystelse 2025” og andre relevante kurser, for at opnå en større og nyeste viden på synsområdet.

## IKT-området

Svendborg Kommune hjemtog pr. 01.01.2024 det specialiserede IKT-område (Informations- og Kommunikations Teknologi) for borgere på voksenområdet, der er bosat i Svendborg og Ærø Kommune, og organiseret under ”Hjælpe midler og Hverdagsteknologi”. Området er tidligere varetaget af CKV (Center for kommunikation og Velfærdsteknologi) i Odense.

IKT-konsulenterne betjener borgere med udfordringer indenfor kognition, struktur, ordblindhed, alternativ betjening samt kommunikation for både Svendborg og Ærø Kommune.

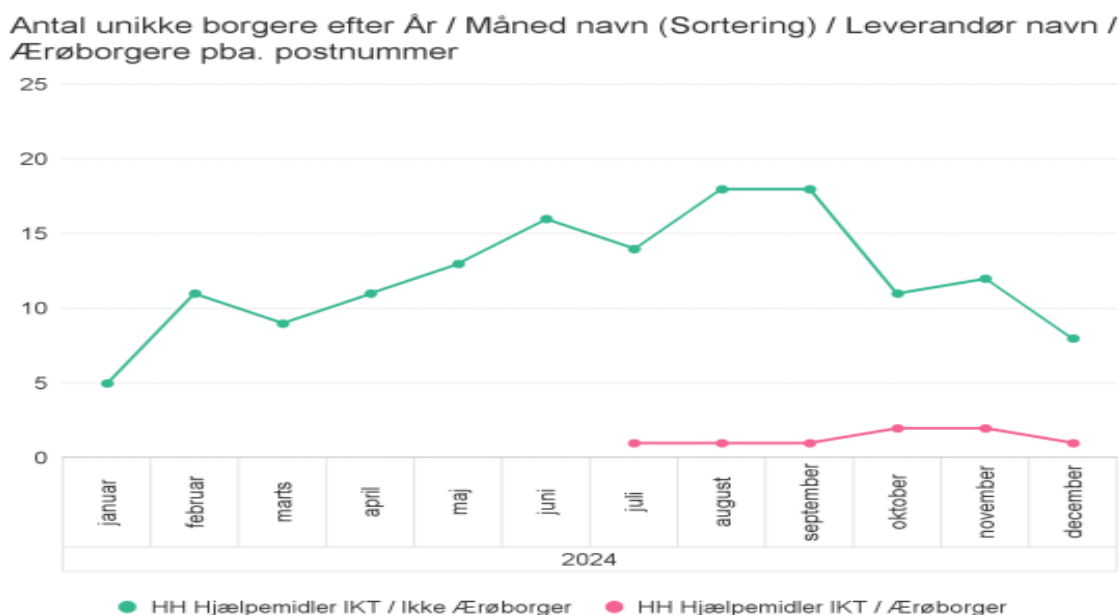
Der er indgået en samarbejdsaftale med Svendborg Kommunes Jobcenter, til gavn for erhvervsaktive borgere med IKT-udfordringer.

IKT-området varetages af 2 IKT-konsulenter.

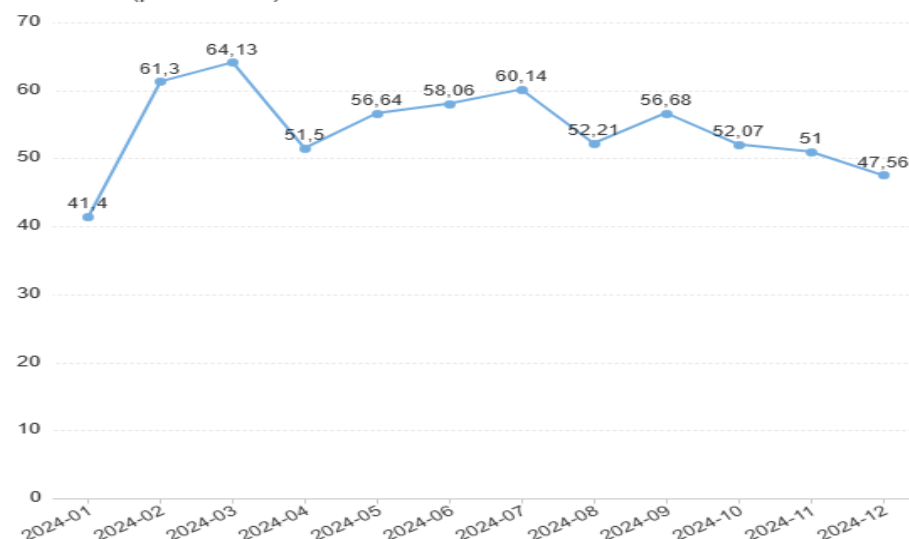
## Statistik

I 2024 har der samlet set (for Ærø og Svendborg Kommuner) været 43 borgere tilknyttet IKT-området.

Nedenstående grafer viser igangværende forløb i alle årets måneder, den gennemsnitlige alder for de tilknyttede borgere samt hvilke indsatser disse har modtaget.



Gns alder (pr år måned) efter År måned



Indsats (Niveau 01)	Indsats navn	Antal unikke borgere	Antal visitationer
Lov om specialundervisning for voksne	I9 Ordblinde	15	18
Lov om specialundervisning for voksne	I5 Rådgivning/vejledning	33	39
Lov om specialundervisning for voksne	I1 Udredning	24	24
Lov om specialundervisning for voksne	I8 Erhvervssag	5	5
Lov om specialundervisning for voksne	I6 Strukturhjælpemidler	3	3
Lov om specialundervisning for voksne	I4 Alternativ betjening	7	7
Lov om specialundervisning for voksne	I2 Hjælpemidler til alternativ og støttet kommunikation	13	15
Lov om specialundervisning for voksne	I3 ALS	5	5
		44	116

De to næste tabeller viser antallet af borgere og de tilknyttede indsætter, opgjort for henholdsvis Svendborg og Ærø Kommune.

### Svendborg Kommune

Indsats (Niveau 01)	Indsats navn	Antal unikke borgere	Antal visitationer
Lov om specialundervisning for voksne	I9 Ordblinde	14	17
Lov om specialundervisning for voksne	I5 Rådgivning/vejledning	32	38
Lov om specialundervisning for voksne	I1 Udredning	22	22
Lov om specialundervisning for voksne	I8 Erhvervssag	5	5
Lov om specialundervisning for voksne	I6 Strukturhjælpemidler	3	3
Lov om specialundervisning for voksne	I4 Alternativ betjening	6	6
Lov om specialundervisning for voksne	I2 Hjælpemidler til alternativ og støttet kommunikation	12	14
Lov om specialundervisning for voksne	I3 ALS	4	4
		42	109

Indsats (Niveau 01)	Indsats navn	Antal unikke borgere	Antal visitationer
Lov om specialundervisning for voksne	I9 Ordblinde	1	1
Lov om specialundervisning for voksne	I5 Rådgivning/vejledning	1	1
Lov om specialundervisning for voksne	I1 Udredning	2	2
Lov om specialundervisning for voksne	I4 Alternativ betjening	1	1
Lov om specialundervisning for voksne	I2 Hjælpemidler til alternativ og støttet kommunikation	1	1
Lov om specialundervisning for voksne	I3 ALS	1	1
		2	7

## Udviklingsområder i 2024

År 2024 har i høj grad været præget af hjemtagelsen og de praktiske foranstaltninger i forbindelse med dette.

Information om hjemtagelsen er sket via Svendborg Kommunes hjemmeside samt via udarbejdede informationsmateriale til borgere og samarbejdspartnere.

Ligeledes er der holdt oplæg om tilbud på området med deltagelse af medarbejdere fra Social, Sundhed og Beskæftigelse i Svendborg Kommune.

Der er indgået samarbejdsaftaler med Ærø Kommune og Svendborg Kommunes Jobcenter.

Der er udarbejdet kvalitetsstandard og ydelseskatalog for IKT-området.

Det har vist sig at det er meget få borgere der kontakter IKT konsulenterne i telefontiden, ved første henvendelse. Oftest kommer første henvendelse via samarbejdspartnere eller pårørende.

Når borgere er tilknyttet IKT-konsulenterne sker kommunikationen primært via mail og sms, da flere borgere har kommunikationsvanskeligheder.

Der har i 2024 været fokus på at udvikle det tætte samarbejde med de 3 øvrige specialiserede områder (Syn, Tale og Høre).

De 4 specialiserede områder er nu lagt sammen under ”Kommunikationscenter Sydfyn” (KCS), som er medlem af DTHS (Sammenslutning af Danske Tale-Høre- og Synsinstitutioner).

Der har været fokus på udarbejdelse af fælles logo samt materiale for de 4 specialiserede områder, herunder pjecer, plakater mv.

I slutningen af 2023 og foråret 2024 har konsulenterne gennemgået en IKT-uddannelse samt et diplommodul i komplekse kommunikationsindsatser for mennesker med funktionsnedsættelser.

I løbet af 2024 har området haft fokus på at oparbejde et netværk med andre IKT-konsulenter. Konsulenterne deltager i et DTHS-netværk for IKT-konsulenter, samt et dysleksi- og dyskalkuli netværk. Disse netværk giver os mulighed for sparring indenfor sager, hjælpemidler, erfaringer/nye tiltag. Som noget nyt i disse



netværk, arrangeres fælles gennemgang af relevante teknologier, programmer og hjælpemidler af forskellige leverandører.

Hvert år afholder DTHS Teknologiseminar, hvor samarbejdspartnere og IKT-kollegaer mødes, og hvor der er arrangeret oplæg med nyeste viden indenfor IKT-området. Dette seminar har konsulenterne deltaget i både i 2023 og 2024.

Området har indkøbt forskellige IKT-hjælpemidler til afprøvning og udlån. Der er blevet udviklet elektronisk depot med IKT-hjælpemidler i journaliseringssystemet Nexus. Det giver os mulighed for overblik over hvilke hjælpemidler der er udlånt/bevilget til den enkelte borger.

Der er oparbejdet viden om muligheder og funktioner indenfor forskellige programmer til Alternativ Supplerende Kommunikation (ASK), ordblinde mv. samt især tilgængelighedsfunktioner til tablets og mobiler. I den forbindelse har der været møder med og undervisning af forskellige leverandører.

Der bliver brugt forholdsvis meget tid ift. generelle It-problemstillinger f.eks. ved installation af programmer på pc, tablet og smartphone, fejl i apps og programmer ved opdateringer samt ved tilkobling af diverse udstyr via f.eks. bluetooth.

Der er indgået et samarbejde med IT-afdelingen i Svendborg Kommune, med fokus på bl.a. vejledning i device-management og IT-sikkerhed.

Forløbene i 2024 har vist sig alsidige og forskellige, både ift. aldersgruppe, type af sager, længde og tyngde.

## **Forventninger/fokusområder 2025**

I 2025 vil der været forsat fokus på at udvikle IKT området i flere retninger samt styrke samarbejdet med interne og eksterne samarbejdspartnere til gavn for borgerne.

Området vil specielt samarbejde med IT-afdelingen ift. blandt andet arbejdet med It sikkerhed, herunder it-løsninger, device management og andre arbejdsgange relateret til afprøvningsudlån af IKT-teknologier.

Efter et år med nuværende ydelseskatalog er der behov for revidering blandt andet for at sikre at indholdet i de enkelte ydelser i ydelseskataloget tydeligere fremgår. Samtidigt med dette, er der et behov for at kigge på de relaterede indsatser i Nexus, så det fremadrettet bliver muligt at trække mere relevant data på området.

I 2025 vil kompetenceudviklingen fortsætte med ekstra fokus på struktur-området samt alternativ betjening. Derudover er det også et fokusområde at få udviklet vores eget generelle materiale til f.eks. billedkommunikation.

## Mobilitets- og boligområdet

Der har i 2024 været 36 borgere tilknyttet Mobilitetsområdet inkl. 4 Ærø borgere.

Nedenstående tabel viser, hvordan fordelingen har været hen over de seneste 9 år.

Årstal	Registrerede CPR- nr.
2016	70
2017	80
2018	44
2019	58
2020	54
2021	53
2022	78
2023	69
2024	36 (+81 madras projekt borgere)

## Statistik

Mobilitetsindsatserne har fordelt sig som følgende i 2024:

M1	M2	M3	M4	M5	M6	M7	M8	M9	M10	Indsatser i alt
4	0	21	1 (2)	27	4	1	35	29	9	131

M1 - Siddestillingsanalyse – voksne (inkl. rapport over siddestillingsanalyse)

M2 - Siddestillingsanalyse – børn (inkl. rapport over siddestillingsanalyse)

M3 - Specialtilpasning – specialrådgivning i specielle og komplicerede hjælpemidler

M4 - Trykmåling

M5 - Tryksårsforebyggelse

M6 - Miniudbud el-kørestol

M7 - Revurdering dropfodsstimulator / vurdering af dropfodsstimulator

M8 - Rådgivning og vejledning

M9 - Vurdering af siddestilling/ liggestilling

M10 - Vurdering af bolig

På nedenstående tabel ses, hvordan antallet af Mobilitetsindsatser har fordelt sig i årene – 2016 til 2024.

Indsatser	M1	M2	M3	M4	M5	M6	M7	M8	M9	M10	Indsatser i alt
-----------	----	----	----	----	----	----	----	----	----	-----	-----------------

<b>2016</b>	6	0	35	7	19	2	7	-	-	-	76
<b>2017</b>	10	0	46	9	32	3	6	73	-	-	179
<b>2018</b>	2	1	28	3	21	6	0	28	22	1	112
<b>2019</b>	5	1	21	4	32	7	7	56	43	4	180
<b>2020</b>	2	1	20	7	17	8	4	52	46	4	161
<b>2021</b>	1	1	31	2	43	13	5	51	44	3	194
<b>2022</b>	0	0	35	3	54	19	5	77	66	12	271
<b>2023</b>	2	0	25	2	66	5	2	68	66	4	240
<b>2024</b>	4	0	21	1 (2)	27	4	1	35	29	10	131

### Analyse og fokuspunkter i 2024

Nogle borgere har flere indsatser i løbet af året, men tæller kun som en indsats i ovenstående tabel. I 2024 har det været tilfældet for 5 borgere. Det drejer sig ofte om længerevarende og meget komplekse borgersager, hvor der løbende opstår nye udfordringer i forhold til sidde- /liggestilling.

Ud over de 36 borgere i 2024, har der været 81 borgere som er inkluderet i madrasprojekt 2.0 der er kørt i Svendborg Kommune. 4 borgere fra projektet, har desuden haft behov for yderligere vejledning ifm. tryksårsforebyggelse, hvor der bl.a. er givet særlig rådgivning og lavet trykmåling.

Nærmest alle borgere tilknyttet Mobilitetsterapeuten modtager indsatsen M8 (Rådgivning og vejledning). Da der altid er en grad af rådgivning og/eller undervisning på besøgene.

Indsatsen M9 (Vurdering af sidde-og liggestilling) gives i kørestolssager eller lejrning og trykudfordringer liggende i plejeseng.

Dette er også grunden til, at indsatserne M1 og M2 (siddestillingsanalyse voksne og børn) kun er benyttet 4 gange i 2024. Mobilitetsterapeuten tilknyttes tidligere i forløbene, hvilket giver større borgertilfredshed samt hurtigere og mere effektiv opgaveløsning.

Indsatsen M10 (Vurdering af bolig) er steget meget og givet 10 gange. Dette skyldes, at der er blevet etableret et decideret Boligteam i Svendborg Kommune, som tager alle større boligsager. Herunder indregnes

store boligindretninger på badeværelser og lign. Disse sager er tidskrævende og strækker sig ofte over mange måneder. Mobilitetsterapeuten er den ene af 2 terapeuter i det nye Boligteam.

Der er igen i 2024 lagt stor vægt på tryksårsforebyggelse, og indsatsen M5 (tryksårsforebyggelse) er benyttet mange gange. Som en stor del af dette arbejde, er der fortsat stort fokus på rådgivning og undervisning af borger, plejepersonale og pårørende i forhold til madras- og pude valg, samt sidde-og liggestilling og korrekt brug af hjælpemidlet. Der har været lavet 2 trykmålinger hos samme borger (indsatsen M4).

Der har været 4 sager omhandlende miniudbud på el-kørestole i 2024 (indsatsen M6 miniudbud el-kørestol). Dette tal har i 2024 normaliseret sig, da 2021-2022 lå exceptionel højt. Et miniudbud på el-kørestol strækker sig ofte over flere måneder, da sagerne har stor kompleksitet, og kræver ofte flere tilpasninger.

## Samarbejde med Ærø Kommune

Fra 1. januar 2023 er der indgået et forpligtende samarbejde mellem Ærø Kommune og Svendborg Kommune på Mobilitetsområdet. Nærmere bestemt ift. siddestillingsanalyser, vejledning og rådgivning til valg af kørestol samt efterfølgende tilpasning i samarbejde med Ærø Kommunes leverandører på området.

I 2024 har der været 4 borgersager fra Ærø Kommune på Mobilitetsområdet.

Alle sager har drejet sig om siddestillingsudfordringer, med behov for sparring omkring enten almindelig kørestol eller el-kørestol og tilpasning heraf.

Der har været drøftet specialtilpasninger af hjælpemidlet, talt trykforebyggelse og generelt givet råd og vejledning ift. siddestillingsudfordringerne i alle sagerne.

Mobilitetsindsatserne har fordelt sig som følgende i 2024 for de 4 Ærø borgere:

M1	M2	M3	M4	M5	M6	M7	M8	M9	M10	Indsatser i alt
2	0	2	0	3	0	0	4	4	0	15

Øvrige opgaver mobilitetsterapeuten bl.a. også har varetaget:

- Almen sagsbehandling og telefonvagter med dertilhørende opfølgning på sager.
- Sparring ift. siddestillings sager.
- Sparring ift. tryksårssager, tryksårsforebyggelse og valg af madras/pude.
- Sparring omkring valg af produkter generelt.
- Udbudsarbejde generelt.
- Tilknyttet det nye Boligteam der varetager de større boligsager.
- Lavet Madrasprojekt 2.0 på to plejecenter i Svendborg Kommune.
- Som AMR – arbejdsmiljø- og trivsels arbejde.
- Taget to uddannelsesforløb på UCL.